

UNIVERSIDAD DE LA LAGUNA (CANARIAS), SOCIOLOGÍA GENERAL (3º HISTORIA)

Última actualización: 03/10/2006

PROFESOR: JOSÉ SATURNINO MARTÍNEZ GARCÍA
(<http://webpages.ull.es/users/josamaga/>)

A continuación se detalla un guión de cada tema, que debe ser útil para que el alumno sepa las ideas relevantes que debe asimilar, y que podrán ser pregunta de examen. Cada tema será complementado con lecturas y/o información adicional.

Programa de la asignatura en <http://webpages.ull.es/users/josamaga/sg.htm>

Si estas interesado en datos para España sobre diversos aspectos del programa, puedes consultar <http://www.ine.es>, y buscar en sus bases de datos o en su revista <http://www.revistaindice.com/>

Para Canarias, puedes encontrar información en <http://www.gobcan.es/istac/>

TEMAS 1 Y 2, INTRODUCCIÓN Y CONTACTO CON ALGUNOS SOCIÓLOGOS CLÁSICOS: MARX, WEBER Y DURKHEIM

-La perspectiva sociológica

MARX:

- Materialismo histórico
- Infraestructura y supraestructura
- Conciencia y alienación

Lectura: Prólogo a la Crítica de la Economía Política

WEBER:

- La sociología comprensiva: tipos de acción y tipos ideales
- Ciencia social libre de valores
- Valores y cambio social: ética protestante y espíritu del capitalismo
- Integración macro-micro-micro-macro y estados emergentes no queridos o buscados

Lectura: Ética protestante y espíritu del capitalismo (introducción)

DURKHEIM:

- Los hechos sociales como cosas
- La división del trabajo social: solidaridad mecánica y solidaridad orgánica
- La anomia
- El suicidio

Cuadro 1 Resumen de Marx, Weber y Durkhemim (Notas tomadas de Zúñiga 1987-1988)

	Marx	Weber	Durkheim
Visión general	Desarrollo fuerzas	Racionalización, burocracia	División del trabajo,

	productivas, capitalismo	cia	diferenciación social
Grupos sociales	Clase social	Dinero, poder, prestigio, estratos sociales	grupos profesionales, de trabajo
Conflicto fundamental	relación de clases, lucha de clases	relación de dominación, carisma/burocracia	Anomia, debido a la excesiva diferenciación del trabajo

TEMA 3a y TEMA 3b CULTURA, SOCIEDAD E INDIVIDUO:

Sociedad. Cultura. Sociobiología (gen egoísta) y Psicología Evolucionaria. Instinto y necesidad biológica. Diversidad cultural y etnocentrismo.

Armas, gérmenes y acero: <http://www.elementos.buap.mx/num57/htm/54.htm>

Socialización, niños no socializados, llanto y sonrisa. El desarrollo del bebé. Teorías del desarrollo infantil: Piaget, Freud y Mead. Piaget: . Freud: ello, yo y superyo; complejo de edipo. Mead: *self* y el otro generalizado, el yo social, el juego. Piaget: fases sensorial, preoperatoria, operatoria concreta y operatoria formal.

El ciclo vital: infancia, adolescencia, adultez, madurez, vejez.

Socialización y libertad individual.

Sobre sociobiología, se puede consultar:

<http://www.simonyi.ox.ac.uk/dawkins/WorldOfDawkins-archive/index.shtml>

<http://my.dreamwiz.com/korean93/evolutionists/freeman.html>
 Derek Freeman published *Margaret Mead and Samoa: The Making and Unmaking of an Anthropological Myth*. Freeman continued to argue his case in the 1999 publication of *The Fateful Hoaxing of Margaret Mead: A Historical Analysis of Her Samoan Research*.
<http://my.dreamwiz.com/korean93/evolutionists/freeman.html>

<http://www.stephenjaygould.org/> Información sobre el eminente paleontólogo, contrario a las tesis que resaltan los determinismos de la biología.

TEMA 4: SOCIOLOGÍA DE LA VIDA COTIDIANA

La construcción social de la realidad. El *teorema de Thomas* y la profecía autocumplida.

La desatención cortés. Comunicación no verbal. La cara los gestos y la emoción. Normas sociales y habla, la complicidad (*indexicalidad*). Garfinkel y la etnometodología. La interacción de la cara, el cuerpo y el discurso. Interacción focalizada, marcadores, manejo de la impresión, regiones delanteras y traseras. Los roles. Micro y Macro sociologías.

TEMA 5: FAMILIA, MATRIMONIO Y VIDA PRIVADA.

Tipos de familia, de herencia y de formación de nuevos hogares. Cambios en las pautas familiares. Características de la familia en España. Tendencias de desarrollo en la familia. Divorcio y separación en Occidente. La experiencia del divorcio, el cambio de actitudes, los hijos, familias de segundas nupcias. Hogares monoparentales, el "padre" ausente. Violencia en la familia. Alternativas al matrimonio y a la familia: cohabitación, monogamia sucesiva, homosexualidad, valores familiares.

Distinciones público, privado. Dentro de lo privado: doméstico e íntimo.

% DE POBLACIÓN DIVORCIADA POR GRUPO DE EDAD

	EDAD	TOTAL
--	------	-------

		30-44	45-60	61 Y MÁS	
1991	ESPAÑA	2,4	1,7	0,8	1,6
	CANARIAS	3,9	2,2	2,3	2,9
1996	ESPAÑA	3,8	4,1	1,2	3,0
	CANARIAS	5,0	4,6	1,4	3,9
2001	ESPAÑA	3,8	4,3	1,3	3,1
	CANARIAS	8,1	7,6	2,2	6,2

FUENTE: ENCUESTA DE POBLACIÓN ACTIVA, SEGUNDOS TRIMESTRES (INE). EXPLOTACIÓN PROPIA

DIVORCIOS EN LA UNIÓN EUROPEA POR TIPO DE INDICADOR PAÍS Y AÑO

	AÑO		
	2001		
	Nº de Divorcios	Divorcios por cada 100 matrimonios	Tasa bruta por 1000 habitantes
Bélgica	29.314	69,7	2,9
Dinamarca	14.597	39,9	2,7
Grecia	9.500	16,7	0,9
España	37.571	18,2	1
Luxemburgo	1.028	51,8	2,3
Holanda	37.104	46,6	2,3
Austria	20.582	60,2	2,5
Portugal	18.851	32,3	1,8
Finlandia	13.568	54,6	2,6
Suecia	21.022	58,8	2,4

Fuente: INE: Indicadores Sociales 2001

TEMA 6: LAS CLASES SOCIALES Y LA ESTRATIFICACIÓN SOCIAL.

Sistemas de estratificación social: esclavitud, casta, estamentos, clase. Teorías de la estratificación en las sociedades modernas: Marx y el neomarxismo: posición de clase, conciencia de clase, capital-trabajo, plusvalía, bienes de cualificación y organización, posiciones contradictorias de clase. Weber y neoweberianos: grupo de estatus, partido y clase, prestigio, cierre social, semiprofesiones. Las clases en las sociedades occidentales actuales: riqueza, clases alta, media, obrera, infraclase. Cambios en la estructura de clases: cuello blanco, cuello azul, cuello "rosa". Género y estratificación. Movilidad social: tipos de movilidad, estudios comparados, problemas en el estudio de la movilidad social. Pobreza y desigualdad: definiciones, niveles actuales de pobreza, la situación en Canarias; pobreza y asistencia social. Clase, desigualdad y competitividad económica. ¿Ya no existen las clases?

Más sobre la conceptualización de las clases sociales en

<http://www.ssc.wisc.edu/~wright/Published%20writing/class-encyclopedia%20of%20economics.pdf> (en inglés)

Sobre la desigual distribución del ingreso en el mundo, así como otros indicadores, puedes consultar las animaciones que aparecen en: <http://www.gapminder.org/>

Cuadro 2 Clase, grupo de estatus y partido. Tomado de Wright (2002):

Esfera de interacción	Tipo de grupo	Propiedades objetivas	Identidad subjetiva	Acción colectiva
Económica	<i>Clase</i>	sí	no	no
Comunal	<i>Grupo de Estatus</i>	sí	sí	no
Política	<i>Partido</i>	Sí	Sí	Sí

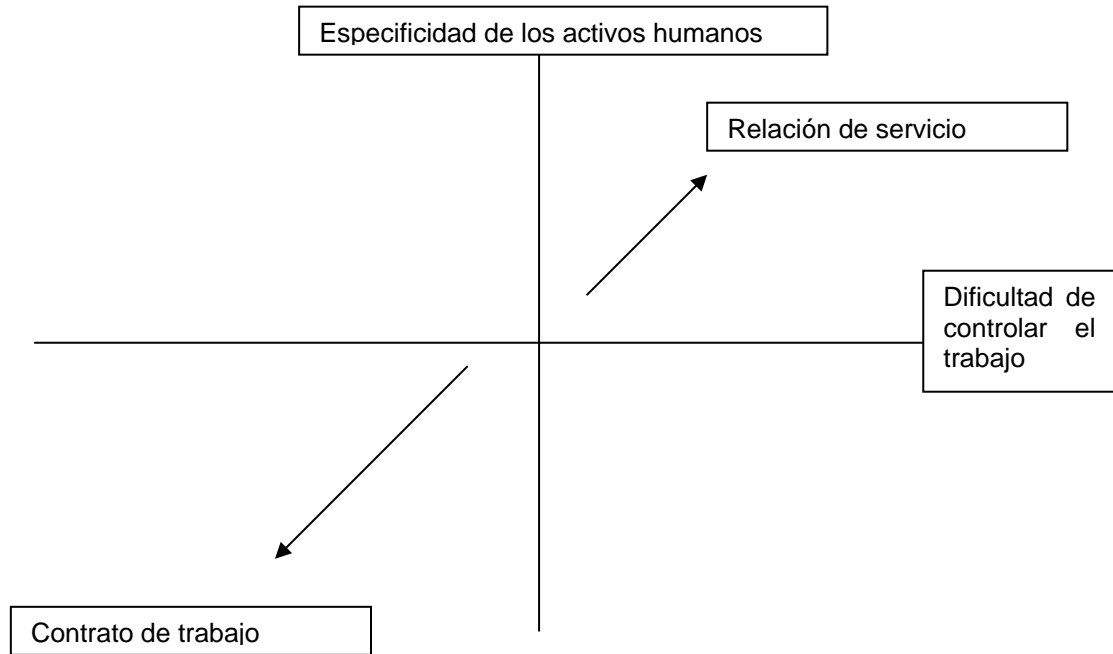
Cuadro 3 Condición Socioeconómica del INE (CSE), aplicable a ocupados y parados que han trabajado antes.

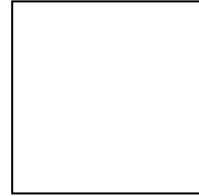
Código	Descripción
01	Empresarios agrarios con asalariados
02	Empresarios agrarios sin asalariados
03	Miembros de cooperativas agrarias
04	Directores y jefes de explotaciones agrarias
05	Resto de trabajadores de explotaciones agrarias
06	Profesionales, técnicos y asimilados que ejercen su actividad por cuenta propia con o sin asalariados
07	Empresarios no agrarios con asalariados
08	Empresarios no agrarios sin asalariados
09	Miembros de cooperativas no agrarias
10	Directores y gerentes de establecimientos no agrarios, personal directivo de la administración pública y Miembros de los órganos del estado
11	Profesionales, técnicos y asimilados que ejercen su actividad por cuenta ajena
12	Profesionales en ocupaciones exclusivas de la administración pública
13	Resto del personal administrativo y comercial
14	Resto del personal de los servicios
15	Contramaestres y capataces de establecimientos no agrarios
16	Operarios cualificados y especializados de establecimientos no agrarios
17	Operarios sin especialización de establecimientos no agrarios
18	Profesionales de las fuerzas armadas
19	No clasificables por condición socioeconómica

Cuadro 4 Esquema de clases sociales de Goldthorpe (neoweberiano) (Breen 2004: 12)

Numeración de Goldthorpe	Descripción	Relación de empleo	Versión CASMIN
I	Profesionales de alta cualificación, administradores, gerente y propietarios de grandes empresas	Empleador o relación de servicio	I+II Clase de servicio
II	Profesionales de nivel bajo, administradores y oficiales, técnicos de alta cualificación, gerentes en empresas pequeñas, supervisores de empleados no manuales	Relación de servicio	
IIIa	Empleados no manuales rutinarios de nivel alto (administración y comercio)	Intermedia	III No manual rutinario
IIIb	Empleados no manuales rutinarios de baja cualificación (ventas y servicios)	Contrato laboral	
IVa	Pequeños propietarios manuales con empleados	Empleador	IVab Pequeña burguesía no agraria
IVb	Pequeños propietarios manuales sin empleados	Autónomo	
IVc	Agricultores con pequeñas propiedades y otros autoempleados del sector primario	Autónomo o empleador	IVc Pequeña burguesía agraria
V	Técnicos de bajo nivel, supervisores de trabajadores manuales	Intermedia	V+VI Técnicos, supervisores y manuales cualificados
VI	Trabajadores manuales cualificados	Contrato laboral	
VIIa	Trabajadores manuales semi- y no cualificados	Contrato laboral	VIIa Trabajadores no agrarios semi y no cualificados
VIIb	Trabajadores semi- y no cualificados en la agricultura	Contrato laboral	VIIb Trabajadores agrarios semi y no cualificados

Ilustración 1 Dimensiones del trabajo como fuente de riesgo contractual, formas de contrato de empleo y posición de clase (Goldthorpe y McKnight 2006)





Cuadro 5 Esquema de clases sociales de Wright (**neomarxista**) (1994: p. 102)

Propietarios de los medios de producción		No propietarios de los medios de producción (trabajadores asalariados)				
Posee capital suficiente para contratar obreros y no trabajar	1. Burguesía	4. Expertos directivos	7. Directivos semi-credencializados	10. Directivos no credencializados	+	Bienes de organización [posición en la jerarquía de la empresa]
Posee capital suficiente para contratar obreros, pero tiene que trabajar	2. Pequeños empleadores	5. Expertos supervisores	8. Supervisores semicredencializados	11. Supervisores no credencializados	>0	
Posee capital suficiente para trabajar para sí mismo, pero no para contratar obreros	3. Pequeña burguesía	6. Expertos no directivos	9. Obreros semicredencializados	12. Proletarios	-	
		+	>0	-		
		Bienes de cualificación [nivel educativo]				

Nota: “credencializado” quiere decir que se posee un título oficial, en consonancia con la teoría del credencialismo en Sociología de la Educación (Collins 1989)

Cuadro 6 Explicaciones de la pobreza

		Naturaleza de la explicación	
		<i>Producto desafortunado de</i>	<i>Hecho necesario debido a</i>
Lugar de la explicación	<i>Individuos</i>	la cultura de la pobreza	Inferioridad genética o racial
	<i>Sociedad</i>	Estragos del cambio social (reformismo liberal)	Explotación de clases (Análisis marxista)

Tomado de Wright 1994: 33

Cuadro 7 Indicadores de exclusión social del Comité de Protección Social de la UE

INDICADORES PRIMARIOS	INDICADORES SECUNDARIOS
1. Porcentaje de ingresos después de transferencias	1. Distribución en torno al umbral del 60% de la mediana
2. Distribución de la renta (ratio entre quintiles de renta)	2. Porcentaje de ingreso bajos durante un periodo de tiempo dado
3. Persistencia de los bajos ingresos	3. Porcentaje de bajos ingreso antes de transferencias
4. Intensidad de la pobreza (<i>poverty gap</i> =distancia de los ingresos de los pobres respecto al umbral)	4. Distribución de la renta (índice de Gini)
5. Cohesión regional	5. Persistencia de los bajos ingresos
6. Tasa de desempleo de larga duración	6. Porcentaje de desempleados de larga duración
7. Población en hogares sin empleo	7. Tasa de desempleo de muy larga duración
8. Abandono escolar	8. Número de personas con bajo nivel educativo
9. Esperanza de vida al nacer	
10. Estado de salud	

Tomado en: Ayala (2006), del informe Atkinson y otros (2002).

TEMA 7: EL TRABAJO Y LA VIDA ECONÓMICA.

Implicaciones del trabajo. Definiciones:

-Población activa, inactiva, ocupada, parada. El paro: definición en la Encuesta de Población Activa (EPA), diferencia con el paro registrado del INEM, su evolución en España. Más información sobre la EPA en:

<http://www.gobcan.es/empleoyasuntossociales/observatorio/publicaciones/empleo/epa/metodologiaEPA99.html>

<http://www.fuentesestadisticas.com/indicadores/epa.html>

-trabajo remunerado y no remunerado, voluntario.

La división del trabajo y la dependencia económica: taylorismo y fordismo. Fordismo y Estado de Bienestar keynesiano. Las políticas económicas keynesianas y el *círculo virtuoso de crecimiento*.

Sistemas de baja y alta confianza, producción en grupo, producción flexible. tendencias en el sistema ocupacional. Los sindicatos: breve historia de los sindicatos en España y de su situación legal, la huelga. Mujer y trabajo: la mujer y el lugar de trabajo, desigualdades laborales, la doble jornada, el techo de cristal, la trampa de la pobreza femenina. El trabajo doméstico. El futuro del trabajo: el trabajador de cartera, debates en torno a la centralidad del trabajo.

Mercado de trabajo en España

Tabla 1 Evolución de la estructura del empleo

	Agricultura	Industria	Construcción	Servicios
1960	41,7	23,2	6,8	28,3
1975	23,4	27,2	9,6	39,8
1985	18,9	27,2	8,8	45,2
1991	16,9	24,6	7,4	51,0
1996	10,9	22,9	10,1	56,1
2001	6,5	20,0	11,7	61,9
2004	5,3	18,1	12,1	64,5

Fuente: INE

Tabla 2 Tasas de paro por nivel de estudios, año y edad

		AÑO		
EDAD	NIVEL DE ESTUDIOS	1984	1994	2004
25-30 AÑOS	FP	16,5%	28,5%	12,8%
	UNIVERSITARIOS	27,3%	29,7%	14,1%
35-40 AÑOS	FP	7,0%	17,9%	8,8%
	UNIVERSITARIOS	4,2%	7,0%	5,5%
45-50 AÑOS	FP	3,6%	11,0%	7,1%
	UNIVERSITARIOS	2,7%	4,8%	3,3%

FUENTE: MICRODATOS DE LA EPA II TIRMESTRÉS, INE

Tabla 3 Tasa de contratados temporales, por niveles de estudio, edad y año

		AÑO		
EDAD	NIVEL DE ESTU- DIOS	1987	1997	2004
25-30 AÑOS	FP	16%	45%	36%
	UNIVERSITARIOS	22%	56%	49%
35-41 AÑOS	FP	5%	18%	22%
	UNIVERSITARIOS	4%	13%	20%
44-51 AÑOS	FP	1%	6%	16%
	UNIVERSITARIOS	1%	4%	7%

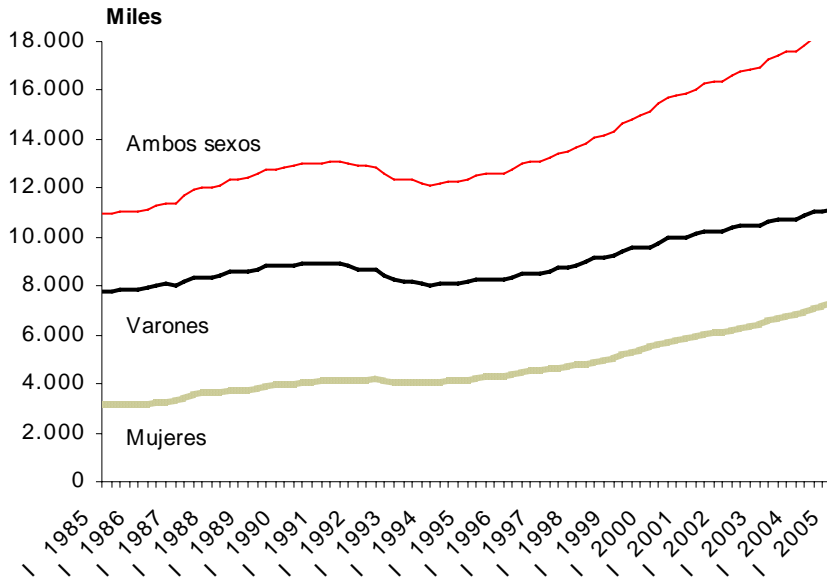
FUENTE: MICRODATOS DE LA EPA II TIRMESTRÉS, INE

Tabla 4 TASAS DE ACTIVIDAD FEMENINA SEGÚN ESTADO CIVIL

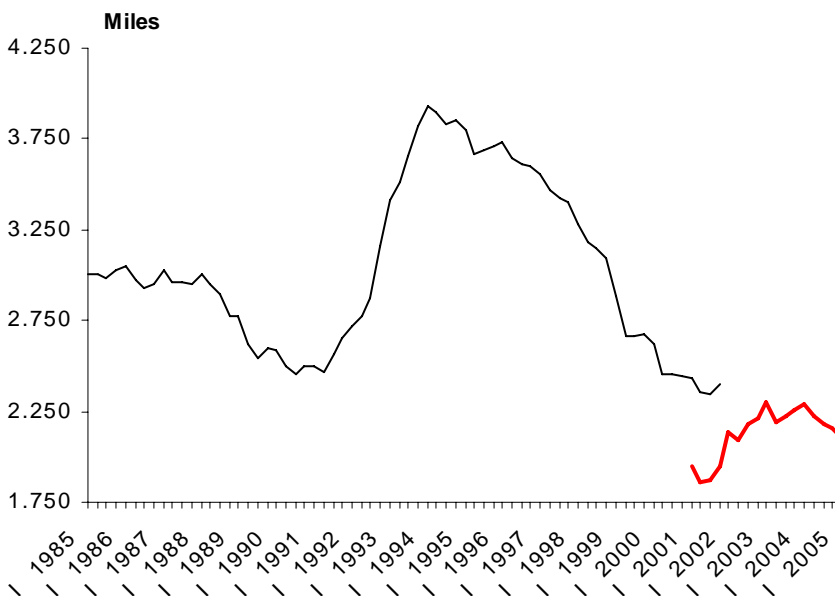
% DE MUJERES ECONÓMICAMENTE ACTIVAS ENTRE 26 Y 65 AÑOS DE EDAD					
NIVEL DE ESTUDIOS	TOTAL	ESTADO CIVIL			
	TOTAL	SOLTERA	CASADA	VIUDA	SEPARADA/ DIVOR- CIADA
SIN ESTUDIOS	23	24,3	22,8	19,1	45,4
PRIMARIOS	40	74,5	35,8	30,8	73,6
SECUNDARIOS	69,1	87,1	61,9	52,7	85,4
UNIVERISTARIOS	84,9	89,2	82	82,1	90,6
TOTAL	47,8	78,6	42	29,6	74,9
CASOS	23378	5561	15719	1333	1333

[La línea roja se refiere a cambios en la metodología de la EPA, que hace que las series no sean homogéneas; Los gráficos están tomados de Gimeno (2005) y de El Mundo]

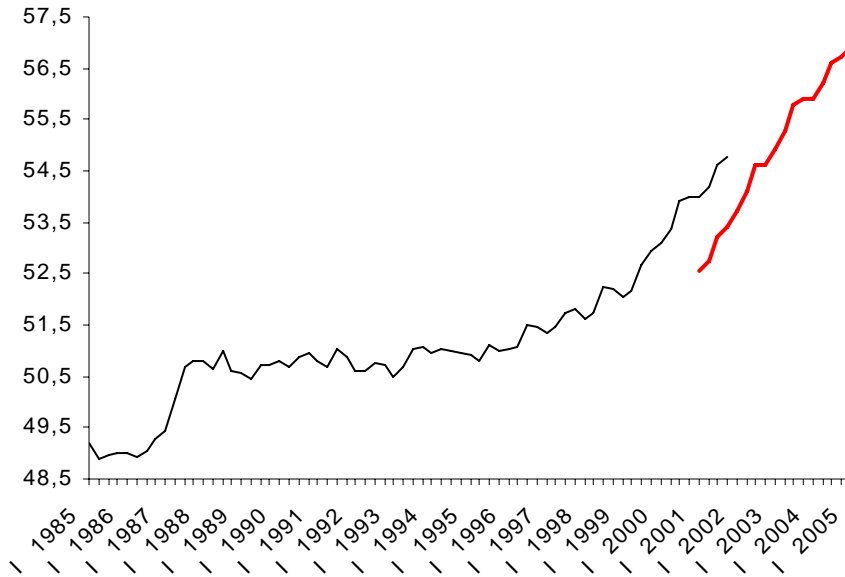
Ocupados



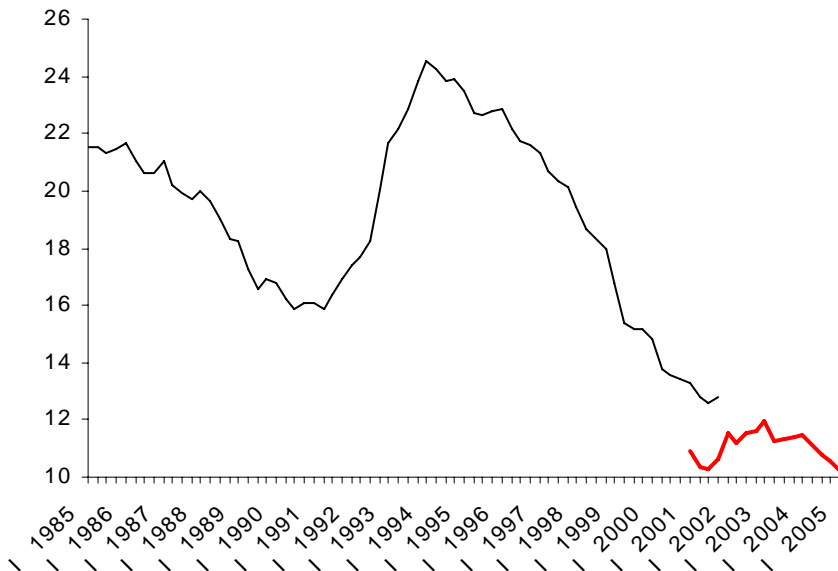
Parados



Tasa de Actividad

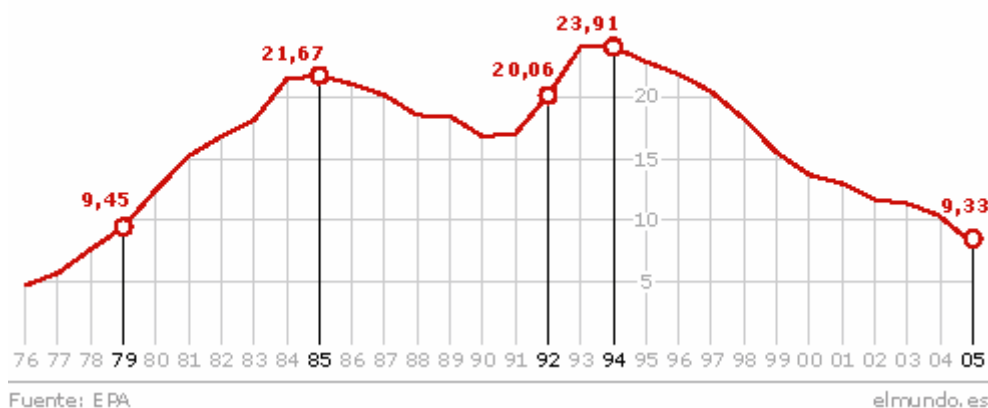


Tasa de paro



Tasa de paro desde 1976 a 2005

Datos en %.



TEMA 8: EDUCACIÓN.

El sistema educativo español, comparación de la escolarización entre países. Teorías sobre la escolarización: Bernstein y los códigos lingüísticos (código elaborado y código restringido). Bowles y Gintis: los colegios y el capitalismo industrial. Illich y el curriculum oculto. Teorías de la reproducción: Bourdieu y Passeron (habitus), Willis. Educación y desigualdad social, el caso español. Inteligencia y desigualdad ¿ciencia o pseudo-ciencia?: la polémica de *The Bell Curve*. Inteligencia emocional. Tecnología y educación

Las guerras de la curva de campana

Herrnstein 1971 Silogismo genes ->IQ->exito economico: los hijos de padres con exito economico ->IQ->exito

Pero IQ explica solo una modesta fraccion del parecido entre los resultados economicos de los padres y de los hijos (Jencks y otros 1972). Pero aunq exagero el IQ, puede no haber exagerado el papel de los genes en el exito economico, como salud mental y fisica, logro educativo, belleza, peso y altura. Podemos generalizar su argumento

*Si la variacion genetica afecta a algun rasgo q q el mercado laboral recompensa... etc. Esto podría suponer 25% de r_{ly}

*Q quiere decir q los genes explican algo? Genes afectan x

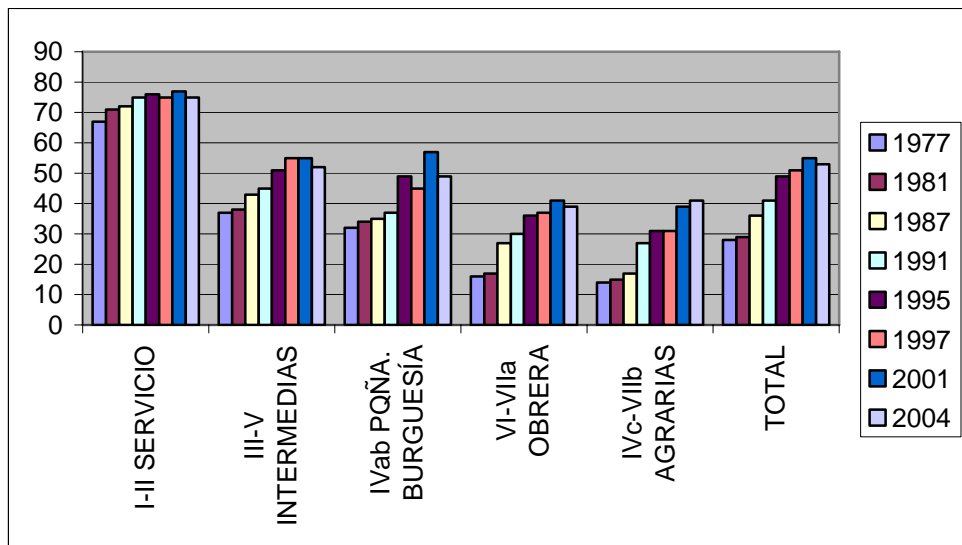
1. diferencias fisiologicas entre individuos q crecen en el mismo ambiente
2. las diferencias genéticas afectan al cmanio en los miembros de una sociedad se tratan entre si
3. afectan a el ambiente q las personas eligen o crean por si mimas (x ej. dificultades con las matemáticas)

→Debido a que los genes afectan tanto a cómo los demás nos tratan así como a nuestras propias decisiones por preferir un determinado tipo de ambientes,

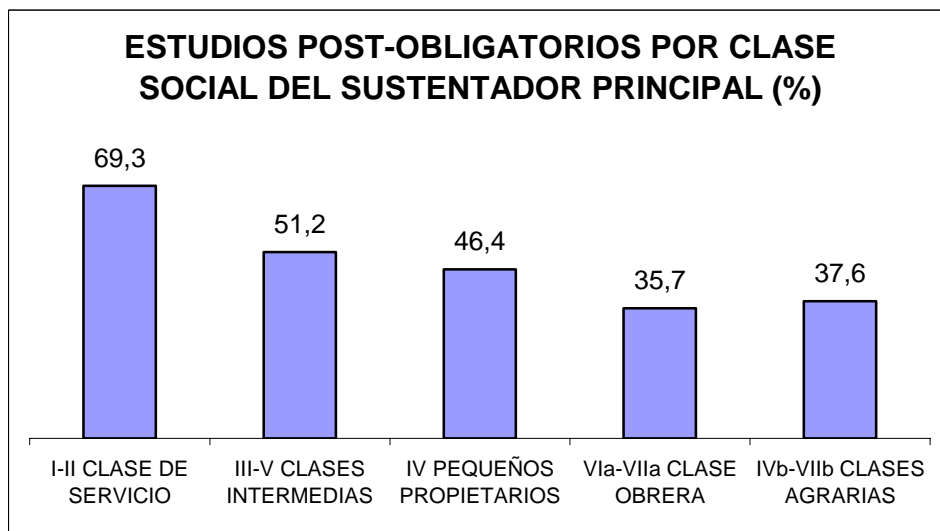
no podemos estimar el impacto de los genes "manteniendo el ambiente constante"

→ Debido a los genes influyen en el ambiente de las personas, la variación ambiental podría explicar el 100% de la variación en los ingresos, aunque los genes solo expliquen el 20%

% de población entre 19 y 20 años con estudios de Bachillerato empezados o terminados



Fuente: Microdatos de la Encuesta de Población Activa, segundos trimestres (explotación propia).



Fuente: Microdatos de la Encuesta de Condiciones Sociales de la Población de Canarias (explotación propia), 2001 (ISTAC).

Fuente: ISTAC, Encuesta de Condiciones de Vida de los Hogares Canarios 2001

0.2. INDICADORES DE INGRESO DE LOS HOGARES SEGÚN ISLAS Y, 2001

ISLAS Y TIPOLOGÍA MUNICIPAL	INGRESO EQUIVALENTE	INGRESO MEDIO POR PERSONA	INGRESO TOTAL POR HOGAR (MEDIA)	HOGARES DE POBREZA S/CANARIAS	POBLACIÓN BAJO UMBRAL DE POBREZA S/CANARIAS
CANARIAS	596	434	1.394	20,7	18,6
LANZAROTE	714	488	1.404	10,4	9,4
FUERTEVENTURA	787	547	1.614	6,9	5,7
GRAN CANARIA	598	430	1.396	19,2	17,5
TENERIFE	565	429	1.388	24,2	21,5
LA GOMERA	633	441	1.413	18,8	16,9
LA PALMA	505	370	1.250	28,7	25,8
EL HIERRO	578	397	1.162	29,9	21,5

Nota:

Ingreso equivalente = Ingreso total neto mensual del hogar / (1 + 0,5 * (Adultos - 1) + 0,3 * menores).

Ingreso medio por persona = Ingreso total neto mensual del hogar / Número de personas del hogar

Ingreso total por hogar (media) = Media aritmética del ingreso total neto mensual de los hogares

Umbral de pobreza = 60 % mediana del ingreso equivalente (población)

Fuente: "Estadística de Condiciones Sociales de la Población Canaria 2001"

VII.1.1.1. INDICADORES DE INGRESOS Y POBREZA DE HOGARES E INDIVIDUOS. DISTRIBUCIÓN POR ISLA Y COMARCA.

	INGRESO TOTAL (media) (€)	DISPONIBLE DEL HOGAR	INGRESO MEDIO POR PERSONA (€)	DISPONIBLE POR PERSONA	INGRESO EQUIVALENTE (media) (€)	HOGARES UMBRAL DE POBREZA	BAJO UMBRAL DE POBREZA	POBLACIÓN UMBRAL DE POBREZA	BAJO UMBRAL DE POBREZA
CANARIAS	1647,22		558,24		761,22	20,8%		18,7%	
LANZAROTE	1908,29		683,1		947,04	8,4%		8,6%	
FUERTEVENTURA	1821,14		692,53		1019,26	11,0%		10,7%	
GRAN CANARIA	1676,65		543,13		735,82	21,4%		19,9%	
TENERIFE	1601,64		552,31		761,29	22,3%		19,1%	
LA GOMERA	1369,76		534,49		751,27	25,2%		16,5%	
LA PALMA	1383,36		467,37		639,64	27,2%		24,9%	
EL HIERRO	1318,52		506,51		644,35	33,1%		28,8%	

Fuente: Encuesta de Ingresos y Condiciones de Vida de los Hogares Canarios 2004. Instituto Canario de Estadística (ISTAC).

Encuesta de condiciones de vida 2004

Otros indicadores de pobreza

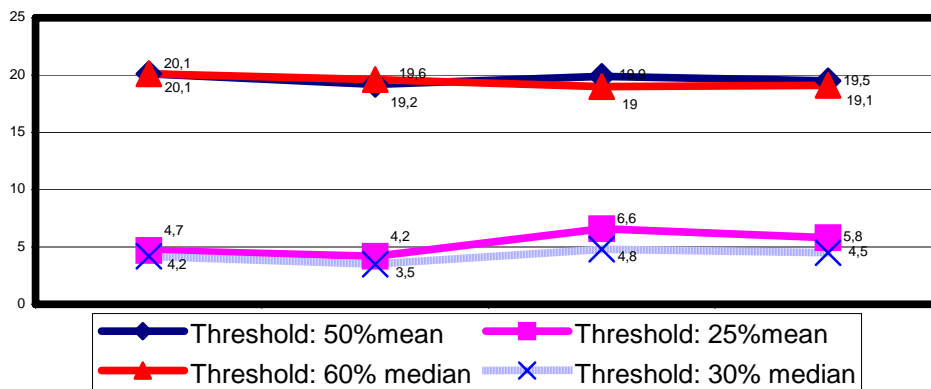
Personas por comunidad autónoma y porcentaje por debajo del umbral de pobreza.

Unidad: Porcentajes.

	Porcentajes
Total	19,9
Andalucía	31,1
Aragón	12,5
Asturias (Principado de)	12,6
Balears (Illes)	15,2
Canarias	24,1
Cantabria	11,9
Castilla y León	25,1
Castilla - La Mancha	29,4
Cataluña	12,5
Comunidad Valenciana	19,6
Extremadura	37
Galicia	21,2
Madrid (Comunidad de)	9,5
Murcia (Región de)	24,5
Navarra (Comunidad Foral de)	12,7
País Vasco	11,2
Rioja (La)	18,5
Ceuta y Melilla	37,3

1) Umbral de pobreza: es el 60% de la mediana de los ingresos de 2003 por unidad de consumo (escala OCDE modificada), tomando la distribución de personas. Los ingresos por unidad de consumo se obtienen dividiendo los ingresos totales del hogar entre el número de personas.

Figure 1: Poverty rates in Spain (ECHP 1994-1997)



Note: Poverty rates correspond to percentage shares of population (individuals) whose monthly equivalised income is under different thresholds. Data from the European Community Household Panel (OECD modified scale).

Source: Ayala, L., Ruíz-Huerta, J., Martínez, R. and Sastre, M. (2002) Perfil de la población española en pobreza y riesgo social: situación y tendencias a partir del Panel de Hogares de la Unión Europea (1993-1997) y la Encuesta Continua de Presupuestos Familiares. Madrid: MTAS (Spanish Ministry of Social Affairs) (mimeo).

TEMA 9: GÉNERO Y SEXUALIDAD

Sexo y género. Socialización de género. La maternidad. Género en el ciclo vital, el entorno social, la educación, el trabajo, los medios de comunicación. La belleza

Patriarcado, estratificación de género y sexismo.

Islam y mujer

Análisis teóricos sobre género: funcionalismo (Parsons), el conflicto (Engels). Feminismos: liberal, socialista, radical, cultural.

Sexualidad: construccionismo y teoría del guión

[Fronteras subjetivas de la sexualidad: salud-humillación-integridad física]

[Sexualidad, género y posición social]

Teorías feministas sobre la sexualidad

Homosexualidad y teoría *Queer*.

Cambio social y sexualidad

Trabajadoras del sexo: estigma, opresión y libertad. El debate en torno al abolicionismo: Suecia vs. Holanda, CCOO vs. UGT.

<http://www.institutodesexologia.org/sexogenero.htm>

<http://www.redfeminista.org/>

TEMA 10: MEDIOS DE COMUNICACIÓN.

Medios de comunicación y cambio social: cultura oral, cultura escrita, cultura electrónica. Comunicación de masas

Teorías sobre los medios de comunicación: “aguja hipodérmica”, funcionalista, teorías del conflicto, interaccionismo simbólico, culturalistas, posmodernos.

Las preguntas: ¿quién dice qué?, ¿en qué medio?, ¿a quién? y ¿con qué efecto? Codificación. La Tv

El contenido de los medios. Los efectos de los medios. Las audiencias. Globalización. El futuro.

TEMA 11: RAZA, ETNIA Y MIGRACIÓN. El significado social de la raza y de la etnia: fenotipo, genotipo y clasificaciones sociales. Prejuicio y discriminación: *sucios, vagos, delincuentes y libidinosos*. Mayorías y minorías. Migraciones y etnias. Racismo. Inmigración y ciudadanía. Inmigración y trabajo.

P. en Marvin Harris, *Antropología cultural*: se aprecia que la separación entre “razas” a partir del fenotipo es arbitraria para limitar la variabilidad de la especie humana.